

## TRABAJO PARA ALUMNOS EN PROCESO 2021

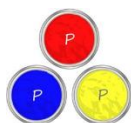
### TEMAS PRINCIPALES

#### Color

Los colores pueden ser clasificados en distintos grupos o familias, es por ello que distinguimos entre **colores primarios, secundarios y terciarios**. Partiendo de tres colores principales (amarillo, rojo y azul) se formarán el resto de las tonalidades del círculo cromático. Además, conocer esto nos ayudará a mejorar la manera de preparar colores de pintura rápidamente.

#### Los colores Primarios

Los colores **primarios tradicionales son el Rojo, el Azul y el Amarillo** en sus tonos más intensos conocidos. Y son los colores usados en la enseñanza elemental de las artes plásticas. **Los primarios no pueden ser formados por otros colores**, y se encuentran equidistantes en el círculo cromático.



Hay un modelo de color más actual que considera colores primarios al Cian (un turquesa intenso), al Magenta (un rojo fucsia) y al Amarillo Puro, con los que se pueden formar todos los colores existentes. Este modelo es el más utilizado en la impresión y la industria.

#### Los colores Secundarios

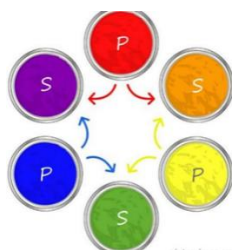
Se obtienen **mezclando en partes iguales dos colores primarios**. El tono secundario obtenido depende de la tonalidad o pigmento preciso utilizado como primario. De la misma manera que los anteriores, los secundarios se encuentran a la misma distancia en el círculo cromático formando un triángulo.

Los secundarios son el naranja, el verde y el violeta, y se forman de la siguiente manera:

**Naranja** = rojo + amarillo

**Verde** = amarillo + azul

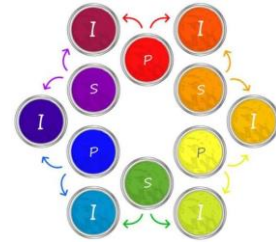
**Violeta** = rojo + azul



#### Los colores terciarios

Como antes decía, **los intermedios son colores terciarios que parten de la unión de un primario y un secundario**, es decir que son un escalón entre ambos. Los terciarios

intermedios son 6 y se forman de la siguiente manera:



Naranja rojizo = rojo + naranja

Violeta rojizo = rojo + violeta

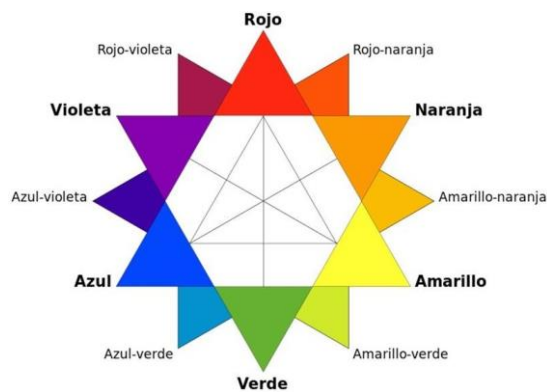
Naranja amarillento = amarillo + naranja

Amarillo verdoso = amarillo + verde

Azul verdoso = azul + verde

Azul violáceo = Azul + púrpura

El **círculo cromático**, o rueda de colores, es una representación ordenada y circular de los colores de acuerdo con su matiz o tono, en donde se representa a los colores primarios y sus derivados.



### Actividad nº 1: Color.

1) La propuesta será pintar con témperas o acrílicos, un círculo cromático en una hoja.

2) En otra hoja o cartón vamos a pegar con cinta de papel líneas que se vayan cruzando, superponiendo y pintaremos en los espacios libres que nos quedan con los colores formados.

Después de terminar de pintar, retiramos la cinta de papel y nos queda terminado nuestro trabajo.

#### Materiales que necesitaremos:

- Hoja blanca o cartón.
- Cinta de papel.
- Témperas o acrílicos de color rojo, azul y amarillo (colores primarios).
- Pinceles
- Una superficie para armar los colores y todo lo necesario para trabajar con esta técnica.

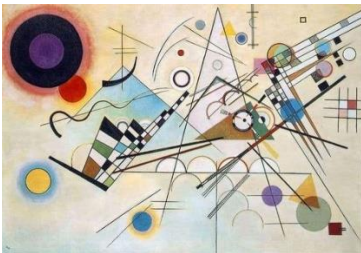


### Elementos básicos del lenguaje plástico

LES PRESENTO A UN ARTISTA QUE SE LLAMA “VASILY KANDINSKY” EL UTILIZA EL PUNTO, LA LÍNEA Y FORMAS GEOMÉTRICAS EN MUCHAS DE SUS OBRAS. Y SE INPIRA EN LA MÚSICA PARA REALIZARLAS.

1) ¿QUE ES EL PUNTO? ¿Y LA LÍNEA? ¿CUALES LÍNEAS CONOCES? ¿CUALES SON LAS FORMAS GEOMÉTRICAS QUE CONOCES?

Acá dejo un enlace para ver unas de sus obras: <https://www.youtube.com/watch?v=-qcObPE9mLk>



#### **Actividad nº2: Composición con puntos, líneas y planos (a la manera de Kandinsky)**

- ✚ La idea es crear una imagen, teniendo en cuenta la obra del artista.
- ✚ Técnica: collage.
- ✚ Materiales: soporte hoja blanca de dibujo nº6, materiales que tengan en casa: pinturas, papeles de colores, texturas, lanas, telas, etc.

### Composición

Componer es organizar una serie de elementos sobre un soporte. La colocación de estos elementos gráficos crea varias relaciones, como pueden ser las de figura-fondo.

#### **Relación figura y fondo.**

En la percepción visual, algunas formas llaman más la atención, y se convierten en protagonistas, a este centro de atención lo llamamos figura.

Aquellos elementos de importancia secundaria y que parecen retroceder, se convierten en el fondo (que también posee forma y tamaño).

Figura compleja-fondo simple: La figura es más definida por tener mayor cantidad de detalles, más volumen o muchos y variados planos de color, valor o textura. El fondo, en



cambio es resuelto en general con colores generalmente planos; si hay color, se usan colores neutros, con poco o ningún grafismo y escaso contraste entre colores claros y oscuros.

Figura simple-fondo complejo: el entorno, muy elaborado contrasta con la figura. El fondo se trabaja con detalles, color, línea y texturas, en cambio la figura, se resuelve con los elementos mínimos indispensables para dar su configuración.



Figura simple - fondo simple: la atención del observador recae sobre la figura y el fondo completa y acompaña.



Figura compleja - fondo complejo: por el tratamiento del color, valor, forma, línea o textura, la lectura de la figura se dificulta, porque se emparenta o mimetiza con el fondo. Hay una fusión entre la figura y el fondo.



### **Actividad 3: Relación figura y fondo.**

Materiales: hoja canson blanca nº 6, lápiz negro, goma.

Para pintar: témperas / acrílicos, o los materiales que prefieras (acuarelas, marcadores, lápices de colores, etc.).

Después de leer el material teórico del inicio, vamos a realizar la actividad:

Composición: Realizar las 4 relaciones de figura y fondo. Se puede dividir la hoja en cuatro partes iguales y en cada uno realizar cada variación.

- 1) **Figura compleja-Fondo simple.**
- 2) **Figura simple-Fondo complejo.**

- 3) **Figura simple - Fondo simple.**
- 4) **Figura compleja - Fondo complejo.**

b) Podes utilizar los colores que quieras.  
Ejemplo de distribución en la hoja:

Temática:	
Fig. compleja-fondo simple	Fig. simple-fondo complejo
Fig. simple - fondo simple	Fig. compleja - fondo complejo

### Temperatura del color.

Un aspecto del color que es capaz de influir en gran medida la manera en la que nos relacionamos, sentimos y reaccionamos ante nuestro entorno; se trata nada más y nada menos que de la temperatura del color que, como su nombre nos indica, consiste en diferenciar los colores según la sensación térmica que nos generen.

Lo que hace tan interesante a la temperatura del color es que esta diferenciación de los colores se basa en sensaciones térmicas que son subjetivas, pues depende enteramente de lo que percibe nuestro ojo y como lo interpreta nuestro cerebro para que haya diferencias entre colores cálidos y colores fríos.

#### **Los colores cálidos**

Los colores cálidos son aquellos que nuestro cerebro relaciona con el sol, el fuego, la pasión y el calor. Se trata de aquellos colores que van desde el rojo hasta el amarillo, pasando por los naranjas, marrones, dorados y en algunos casos el verde, dependiendo de la cantidad de amarillo que tenga en su configuración.

Para que te sea más fácil de entender cuando estés frente a colores en los que no sepas cómo encontrar las diferencias entre colores cálidos y colores fríos, debes saber que cuanto más cantidad de rojo tenga un color en su composición, más cálido será.

Los colores cálidos se caracterizan por ser vitales, enérgicos, alegres, activos, apasionados y estimulantes. Además de estar asociados con estos conceptos, también son colores que transmiten confort, calidez, cercanía e intimidad y se pueden utilizar, por ejemplo, para llenar espacios.

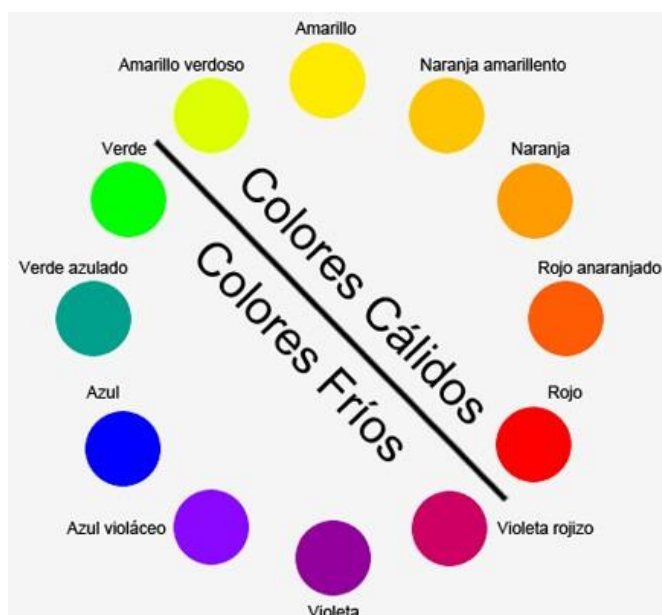
#### **Los colores fríos**

Los colores fríos son todos aquellos que nuestro cerebro relaciona con el invierno, la noche, el agua, el cielo, los mares y el frío. Son todos aquellos colores que van desde el verde

hasta el azul, pasando por los violetas.

Los colores fríos se caracterizan por transmitir calma, tranquilidad, serenidad, profundidad, reposo, relajación, soledad, lejanía, profesionalidad y un poco de misterio. Otras asociaciones de los colores fríos son con lo divino y lo eterno, la limpieza, la frescura, la vida al aire libre, la fantasía, las ideas y la majestuosidad, en el caso de los violetas.

Son los colores que utilizamos para ampliar y agrandar los espacios. El truco para encontrar las diferencias entre colores cálidos y los colores fríos es que cuanto más azul tenga un color en su composición, más frío será.



#### **Actividad 4: Temperatura del color**

- En una hoja canson nº 6 vas a trazar una línea al medio para hacer dos dibujos parecidos, uno lo vas a pintar con colores cálidos y el otro con colores fríos.
- Tu dibujo puede ser figurativo o abstracto.
- Recuerda trabajar tanto en la figura como en el fondo. Debes pintar toda la hoja. Sugiero utilizar pintura, ya sea témperas, acrílicos o acuarelas. Pero también puedes utilizar lápices de colores, marcadores; también podés combinarlos.

Ejemplo:



## Acromatismo

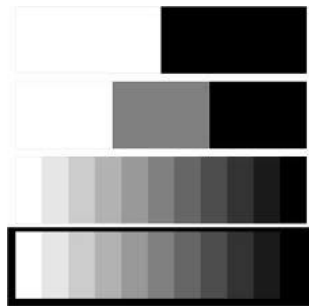
**Acromático** significa que carece de color, de tinte.  
El fenómeno de acromatismo está asociado a blanco-grises-negro.

El blanco y el negro son llamados acromáticos; así se llama también a los grises que se obtienen mezclándolos.

Hablando en términos de haces de luz, el blanco corresponde a la luz, que es la suma de todos los colores del espectro, mientras el negro corresponde a la ausencia de luz, la oscuridad total. El grado de claridad u oscuridad de un color se denomina VALOR.

**El valor es** entonces un elemento del lenguaje visual que refiere a la cantidad de luz. **Cada color tiene su equivalente en gris de acuerdo con la escala de luz-oscuridad.**

Cuando un color es luminoso, claro, decimos que es de valor alto; los colores oscuros corresponden a valores bajos.



Escala de valor: cantidad de luz y oscuridad

Para el estudio del valor se utilizan esquemas geométricos que permiten disponer los valores en gradaciones.

Estos esquemas reciben el nombre de escalas de valor y se componen de celdas de igual tamaño y forma, dispuestas sucesivamente (como si fueran una escalera) desde el blanco, pasando por los grises, de los más claros a los más oscuros, y terminando en el otro extremo en el negro.

<p><b>CONTRASTE LUMÍNICO</b></p>	<p><b>ESCALA</b> Serie de elementos de la misma especie, ordenados por alguna de sus características (forma, tamaño, color, luminosidad, textura, etc.)</p>
<p><b>ARMONÍA LUMÍNICA</b></p>	<p><b>LUMINOSIDAD</b> Grado de intensidad de la luz absoluta (blanco) a la oscuridad absoluta (negro) tanto en <b>acromía</b> como de uno o más colores.</p>
	<p><b>ESCALA LUMÍNICA</b> Forma de representación gráfica del paso de la luz a la oscuridad.</p>

### Actividad 5: Acromatismo.

1. Leer y observar detenidamente los apuntes sobre el concepto “Acromáticos” y observa la obra de la artista argentina Mele Bruniard.
2. Confecciona una escala de valores, mínimo 9 valores. En el material que tengas (lápiz negro, lápiz de color negro, pintura).
3. Luego propongo inspirarnos en la manera de trabajar de Mele. Piensa en los animales que más te gustan o que más querés porque son tus mascotas o podés pensar en animales que no te gustan o incluso los que te asustan. También busca imágenes en Google de plantas, árboles y flores que te gusten, toma nota de frases que estés pensando, palabras sueltas y fechas que te resultan importantes en este momento.
4. Luego de recopilar todas estas imágenes, ideas e información que te interesa comenzá a dibujar imágenes, palabras, frases.
5. Realizá sobre una hoja nº 6 un marco de 2 centímetros por cada lado de la hoja, bien prolijo con regla. (O en la hoja que tengas).
6. Luego de dibujar, pinta sólo con acromáticos cubriendo la totalidad de la hoja. Utiliza el tipo de pintura que prefieras (temperas, acuarelas, marcador negro, lápices, etc.).
7. Inventa un título para tu pintura y escribilo detrás de la hoja junto con tu opinión sobre la obra de Mele Bruniard, (con letra muy clara argumenta tu parecer).

Algunas obras de la artista:



Para aprobar la materia se deben completar las 5 actividades de manera correcta. Tanto lo teórico y lo práctico. Leer bien las consignas.  
Una vez realizados los trabajos mandar un solo archivo y poner bien claro los datos personales y el tema de cada trabajo.

Cualquier duda realizarla al siguiente correo: [biancofer@outlook.es](mailto:biancofer@outlook.es)